



SHARK Pług do Odśnieżania

52"(132 cm)/60"(152 cm)

Kompletny Zestaw Lemiesza
INSTRUKCJA / MONTAŻ



INSTRUKCJA OBSŁUGI

Gratulacje! Właśnie kupiłeś najtrwalszy zestaw pługowy w branży. SHARK Kompletny Zestaw do Odśnieżania świetnie nadaje się do każdego typu zgarniania. Przy należyтым utrzymaniu i konserwacji pług wytrzyma długie lata! SHARK Kompletny Zestaw do Odśnieżania mocuje się do pojazdu terenowego (ATV) przy użyciu systemu Uniwersalnego Adaptera i pozwala spychać śnieg lub inny materiał pochodzenia naturalnego. Został zaprojektowany tak aby pasować do większości modeli z silnikiem 350cm³ lub większym. Obrotowa konstrukcja lemieszów pozwala operatorowi na szeroki wybór nachylenia w pozycji prawej lub lewej. Pług jest również wyposażony w system wyłączania z naciskiem sprężynowym, który pozwala lemieszowi poradzić sobie z naciskiem i małymi przeszkodami.

Specyfikacja		
SAHRK 60"	szerokość 1 524 mm	wysokość 53,3 cm
SAHRK 52"	szerokość 1 315 mm	wysokość 48 cm

KOMPLETNOŚĆ

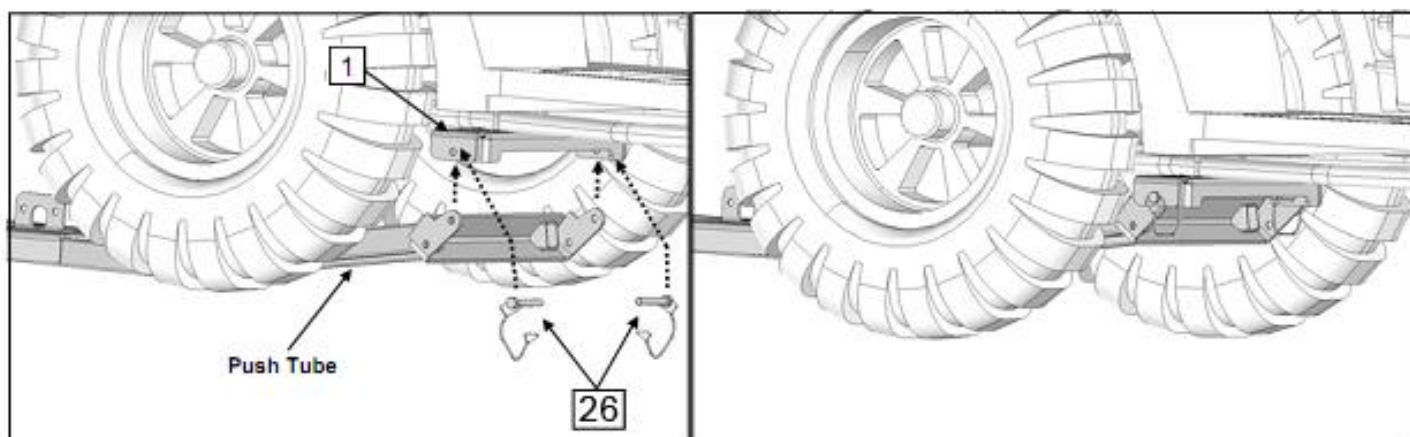
SHARK Kompletny Zestaw do Odśnieżania zawiera następujące elementy:

- Shark 60" (152.4 cm) lub 52" (131,5 cm)
 - Uniwersalny Adapter Shark
- Uniwersalny Zestaw do Mocowania Shark

**Do działania pługa wymagane są dodatkowe komponenty:
Wyciągarka, Podnośnik elektryczny lub manualny***

Komponenty mogą się różnić w zależności od rodzaju pojazdu.

Montaż płyty (montażowej): Umieść płytę montażową pod pojazdem ATV jak pokazano na obrazku i wprowadź Element #1 do lewego i prawego kanału Konstrukcji Spawanej Przedniego Zawieszenia. Przymocuj płytę do zawieszenia za pomocą znajdujących się w zestawie kołków zabezpieczających, Element # 26.



Przed rozpoczęciem montażu i użytkowania pługa zapoznaj się dokładnie ze wszystkimi instrukcjami, uwagami i ostrzeżeniami.

W celu zapewnienia poprawnego działania postępuj zgodnie z niniejszymi wytycznymi:

- Przed użyciem przeczytaj ten podręcznik i podręcznik użytkownika pojazdu ATV.
- Okresowo sprawdzaj zużycie i dokręcenie wszystkich łączników. Wymieniaj lub dokręcaj łączniki w razie konieczności.
- Przed pierwszym użyciem, ustaw pług w skrajnie prawej lub lewej pozycji aby sprawdzić prześwit pomiędzy pługiem i przednimi oponami.
- Używaj ze wzmożoną ostrożnością na zboczach i nierównym terenie. Zapoznaj się ze strukturą terenu przed odśnieżaniem.
- Znajdź położenie nieruchomych obiektów, które mogą być ukryte na obszarze, który odśnieżasz.
- W celu uniknięcia zniszczenia podczas spychania śniegu, zmień kierunek na przeciwny przed podniesieniem lemiesza.
- Nie uderzaj lemieszem pługa w zwał śniegu.
- Dla najlepszych rezultatów, wstępnie ustaw zawieszenia pojazdu ATV na najtwardsze.
- Dla zredukowania oporu kierownicy i zwiększenia mobilności, podnieś ciśnienie w oponach do maksymalnego ciśnienia dopuszczalnego.
- Zespół lemiesza pługa jest zaprojektowany tak, aby „rozłączać się” przy uderzeniu w obiekt lub wkopaniu się zbyt głęboko. Po zwolnieniu nacisku pług wraca do swojej pozycji. *Napięcie sprężyny może być zwiększone przez dokręcanie nakrętek zabezpieczających na spodzie śrub oczkowych. Dla zmniejszenia napięcia sprężyny, poluzuj nakrętki zabezpieczające.*
- Ślizgi pługa są regulowane. Podstawowe ustawienie ślizgów jest na poziomie dolnej krawędzi gumowego paska ochronnego, wyższe ustawienia zmniejszają możliwość zgarniania kamieni i żwiru. *Więcej informacji na str. 8.*
- Dla zwiększenia przyczepności podczas odśnieżania, operator może spróbować: przymocować obciążenie do pojazdu w celu uzyskania dodatkowego nacisku, zredukować ciśnienie w oponach lub założyć łańcuchy.

INFORMACJE DOTYCZĄCE BEZPIECZEŃSTWA

Nasze zestawy do odśnieżania zostały zaprojektowane z myślą o twoim bezpieczeństwie. Przed rozpoczęciem pracy prosimy zapoznać się uważnie ze wszystkimi przestrożkami, uwagami i ostrzeżeniami znajdującymi się w niniejszym podręczniku. Dla twojego bezpieczeństwa i ochrony pojazdu niektóre części zestawu do odśnieżania i/lub sprzętu są zaprojektowane tak by wyłączać się kiedy urządzenie jest przeciążone.

OSTRZEŻENIE

Aby uniknąć uszkodzenia ciała lub zniszczenia pojazdu:

Nie przekraczaj prędkości 5 mph (8km/h) po zainstalowaniu lemiesza.

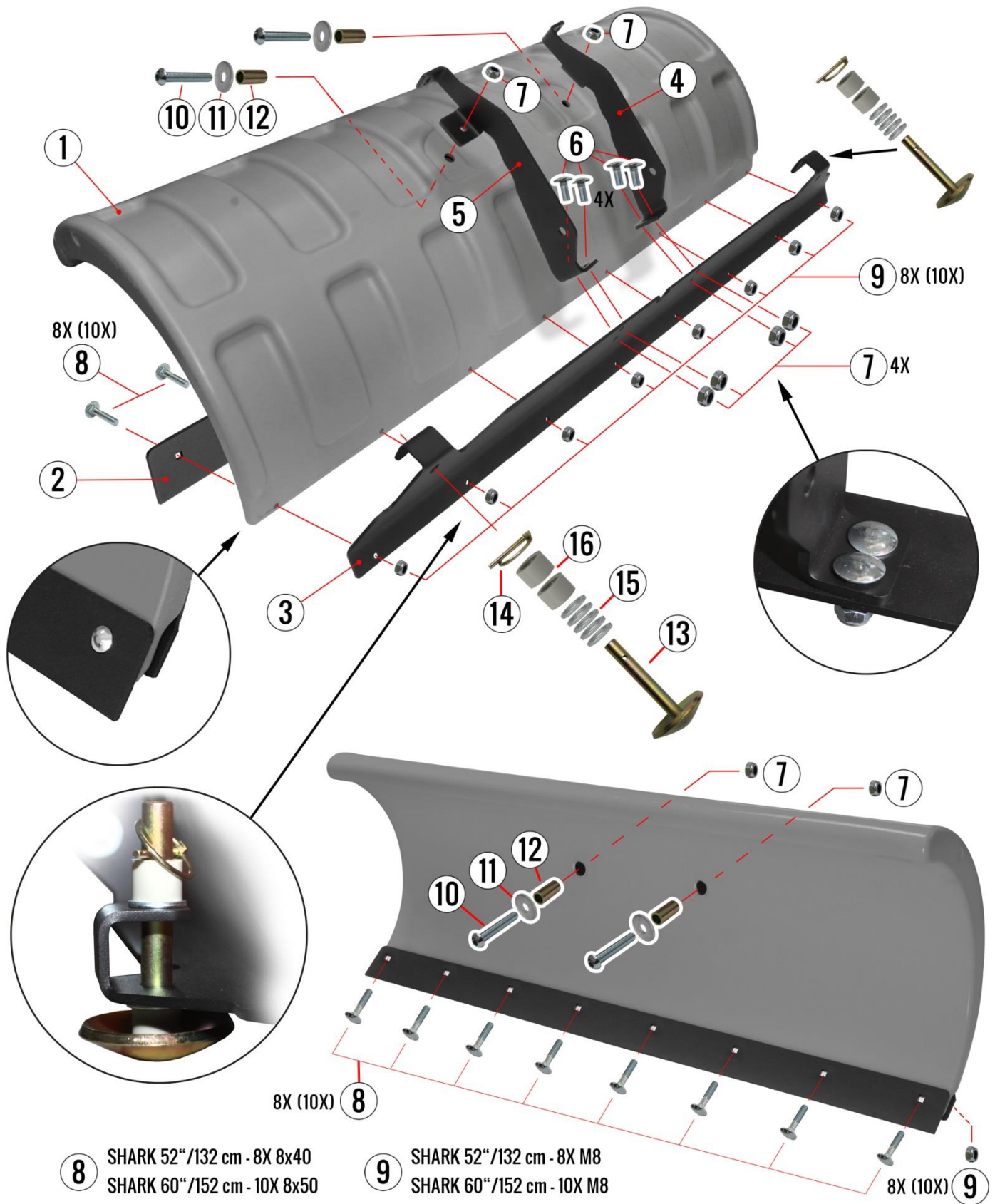
Pamiętaj, że prześwit pojazdu zostaje zmniejszony po zainstalowaniu systemu do odśnieżania. W czasie użytkowania ty, inne osoby i zwierzęta powinny znajdować się z dala od lemiesza oraz ruchomych części.

Przed ustawieniem kąta lemiesza lub rozłączeniem zestawu zatrzymaj silnik pojazdu i ustaw hamulec w pozycji postojowej. Odłącz zestaw do odśnieżania przed transportowaniem przyczepą.

Nie instaluj układu zawieszenia przedniego na plastikowych elementach ochronnych, które z czasem mogą ulec kompresji powodując poluzowanie mocowania, co będzie skutkowało niską wydajnością produktu i/lub zniszczeniem pojazdu ATV.

Nie pozwól aby układ zawieszenia ingerował w działanie elementów mechanizmu pojazdu, takich jak linki hamulcowe, wąż chłodniczy, przewody kontrolne, kierowanie czy inne funkcje.

MONTAŻ PŁUGA DO ODŚNIEŻANIA

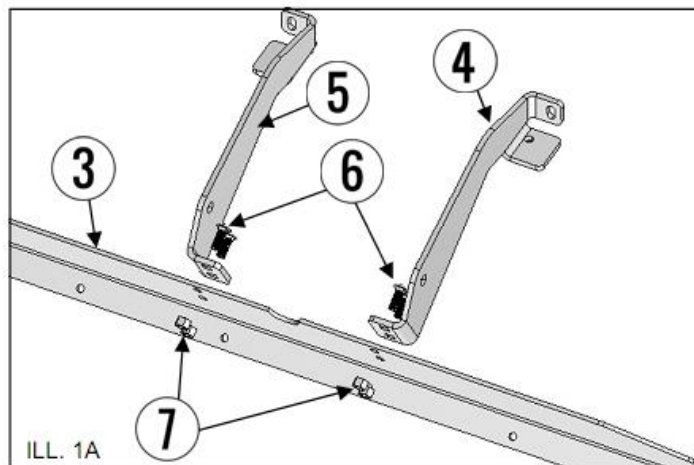


LISTA OSPRZĘTU DO MONTAŻU



1. Przymocuj Żebro (4) i Żebro (5) do Kątownika (3) używając śrub (6) i nakrętek zabezpieczających (7).

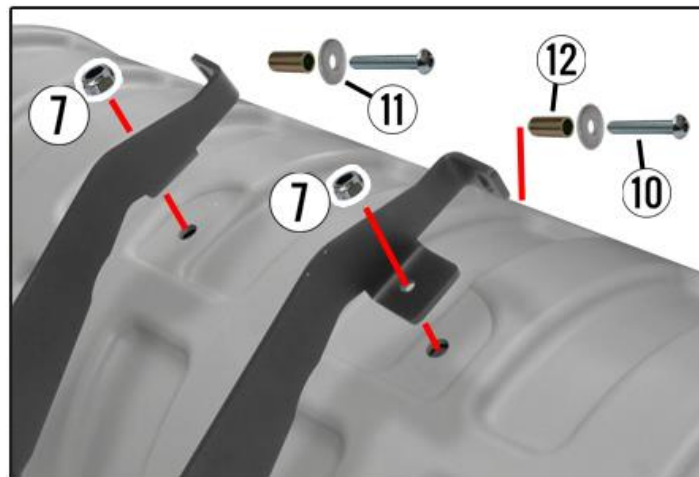
Nie zaciskaj nakrętek.



2. Przymocuj lemiesz (1) do Żebra (4) i Żebra (5) używając elementu (12), podkładek (11), śrub (10) i nakrętek (7).

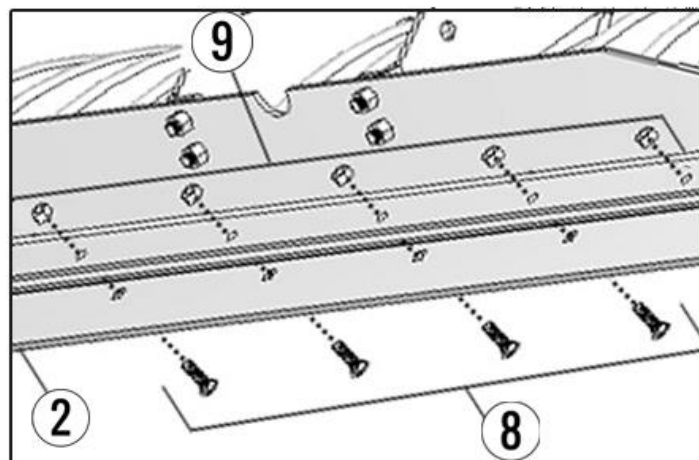
Nie zaciskaj nakrętek.

Dla ułatwienia montażu wkręć luźno wszystkie pozostałe śruby i nakrętki. Dokręć je po zakończeniu montażu lemiesz.

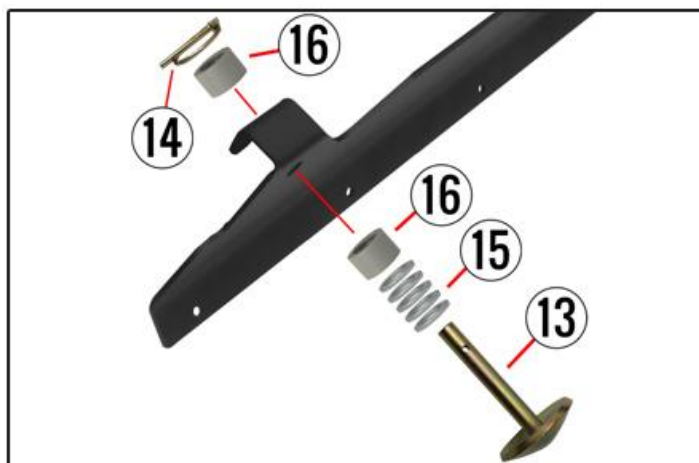


3. Zamontuj ostrze na lemiesz (2) pług za pomocą 8 lub 10 sztuk śrub (8) i nakrętek (9). (8) 8 szt. w modelu 52" (132 cm) / 10 szt. w modelu 60" (152cm)

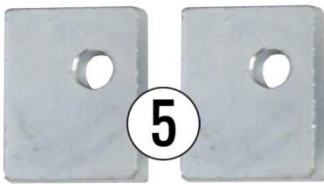
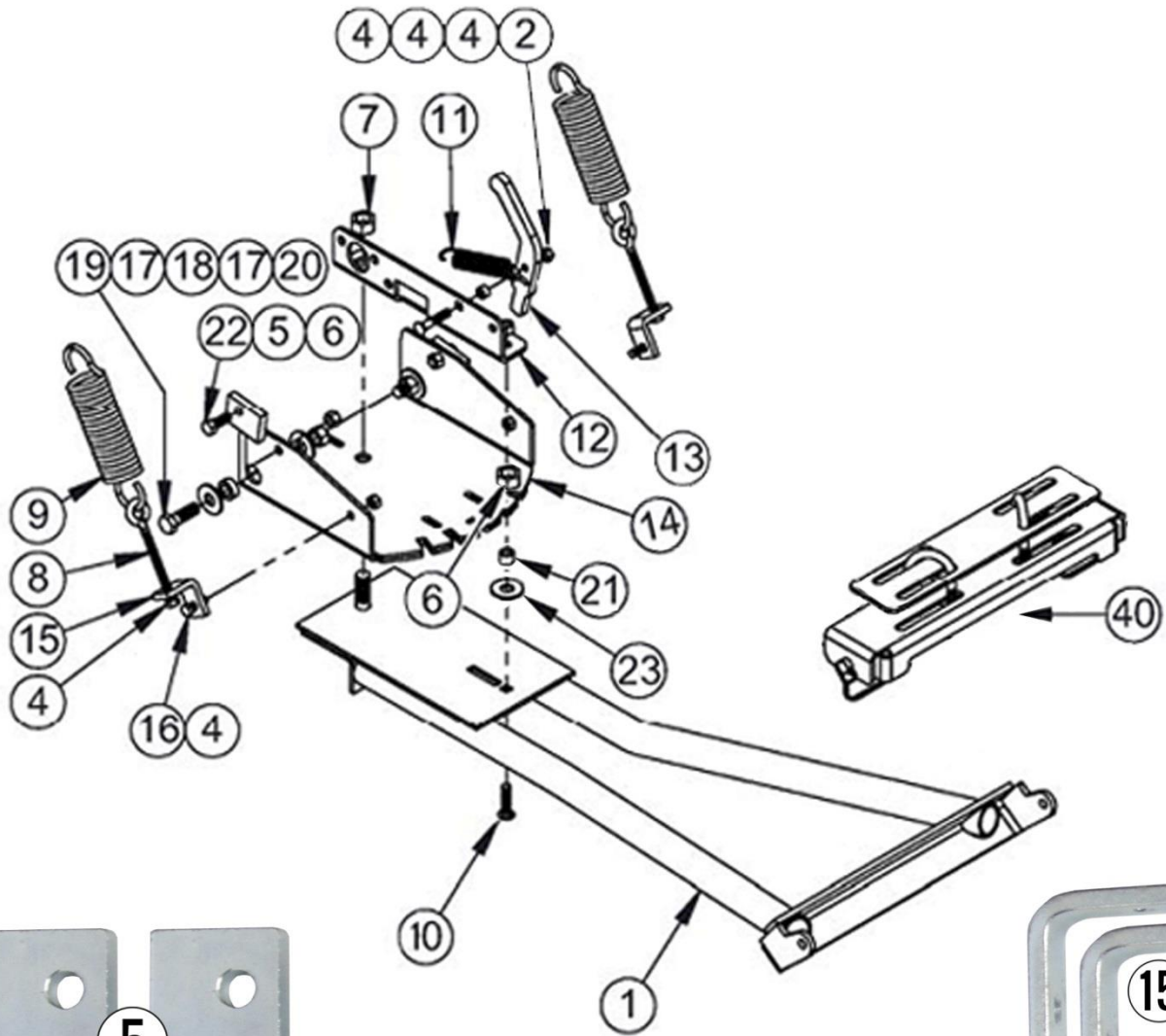
Po zakończeniu montażu lemiesz dokręć wszystkie śruby i nakrętki. Wszystkie części muszą być wyśrodkowane, w przeciwnym wypadku dojdzie do zniszczenia lemiesz. Teraz kiedy lemiesz jest gotowy, możesz przystąpić do instalacji Ślizgów (13).



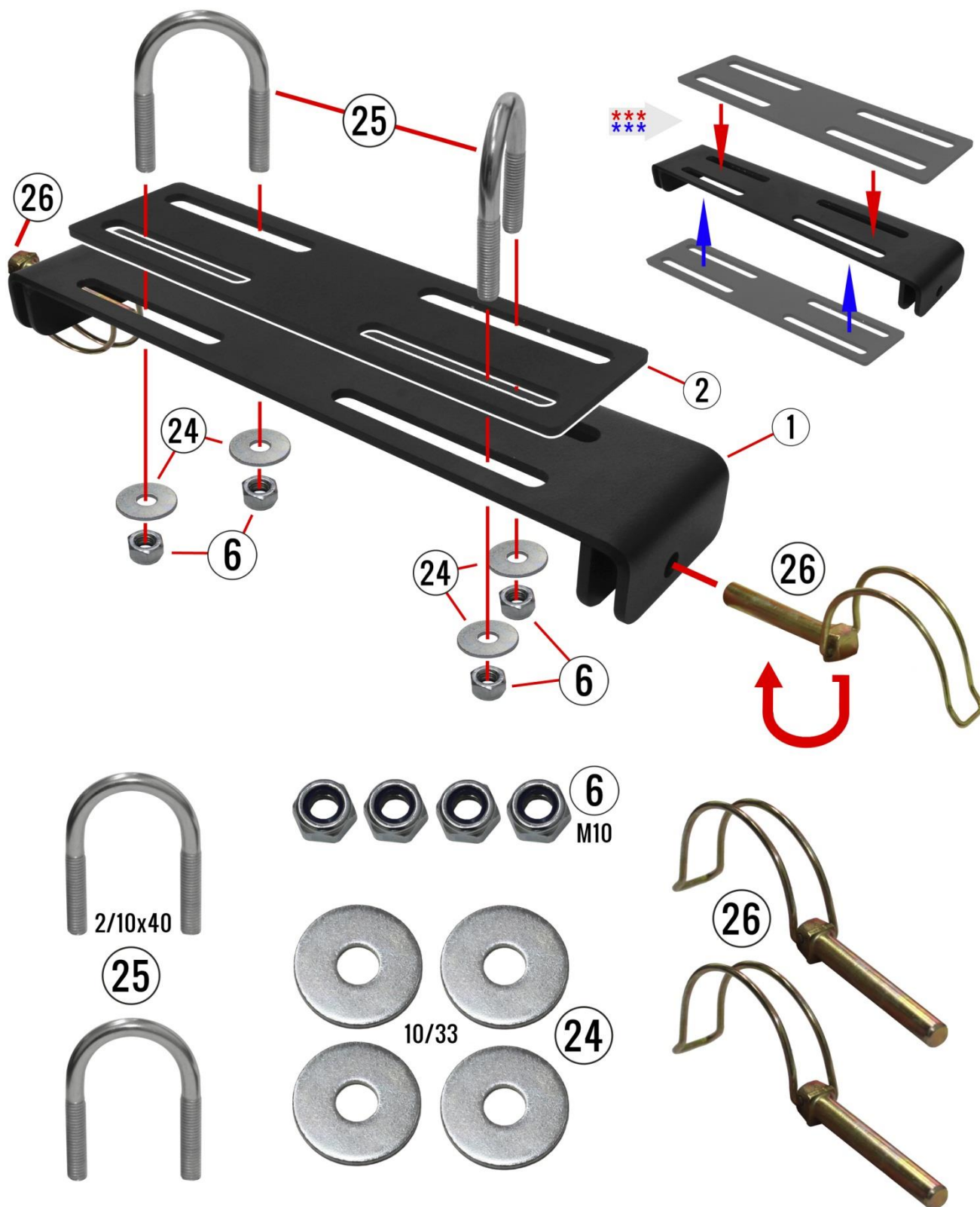
Zestaw Ślizgów (13) z zapinką (14): ułóż kolejno 5 nakrętek (15), 2 plastikowe pierścienie (16) aby uzyskać wymagany odstęp pomiędzy krawędzią a podłożem. Pojazdy ATV/UTV różnią się między sobą prześwitem, dlatego kąt ustawienia lemiesz można zmieniać. Należy zrobić to po osadzeniu pług przy pomocy adaptera. Kolejność elementów (15, 16) nie ma znaczenia.



MONTAŽ ADAPTERA



MONTAŻ ZESTAWU MOCOWANIA



Jeżeli nie użyjesz części numer 2 zestawu mocowania, zalecamy umieścić tę część pod częścią 1 (w celu wzmocnienia konstrukcji). Element 2 umieść od strony spodniej elementu 1, następnie użyj podkładek 24 i dokręć nakrętki 6.

PRZED ROZPOCZĘCIEM

Zapoznaj się dokładnie ze wszystkimi instrukcjami.

Sprawdź czy masz wszystkie narzędzia i części.

Aby dokonać poprawnej instalacji, wykonaj wszystkie etapy poprawnie i w opisanej kolejności.

Wszystkie wskazówki mówiące o prawej i lewej stronie są podawane z punktu widzenia osoby siedzącej na maszynie

WYMAGANE NARZĘDZIA:

Podstawowy Klucz do Nakrętek i Zestaw Nasadek

Klucz Dynamometryczny

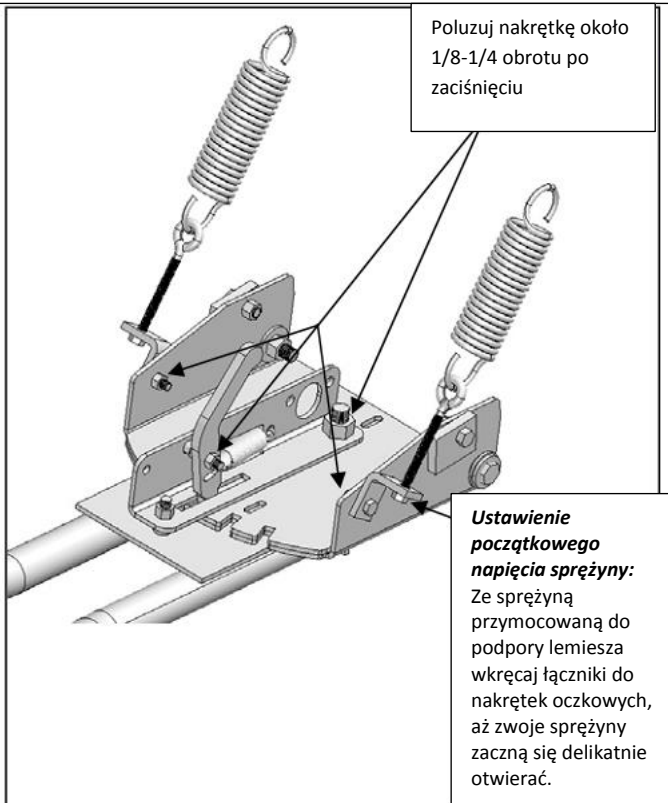
Nóż do Cięcia Plastik

UWAGI INSTALACYJNE:

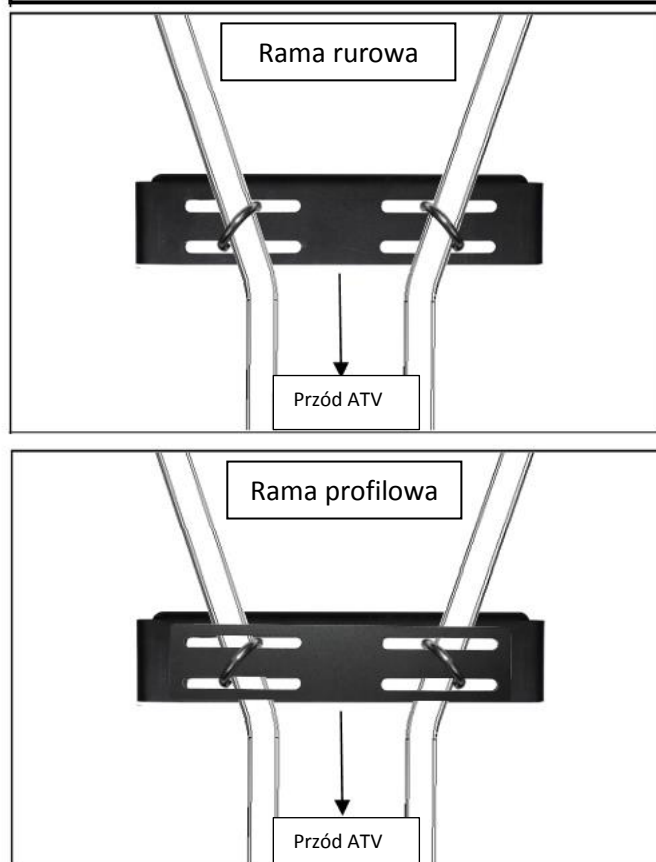
Przed instalacją pług do odśnieżania należy zmodyfikować adapter (plastikowe osłonki lub panele). Uzależnione jest to od typu pojazdu ATV/UTV.

UWAGA

Zawiasy lemiesza muszą się obracać. Patrz obrazki i uwagi.



MOŻLIWOŚCI PRZYMOCOWANIA ADAPTERA



MONTAŻ ADAPTERA

1. Zamontuj wspornik dźwigni jak pokazano na obrazku 2

UWAGA

2A-Wkręć pomiędzy nakrętki 4

UWAGA

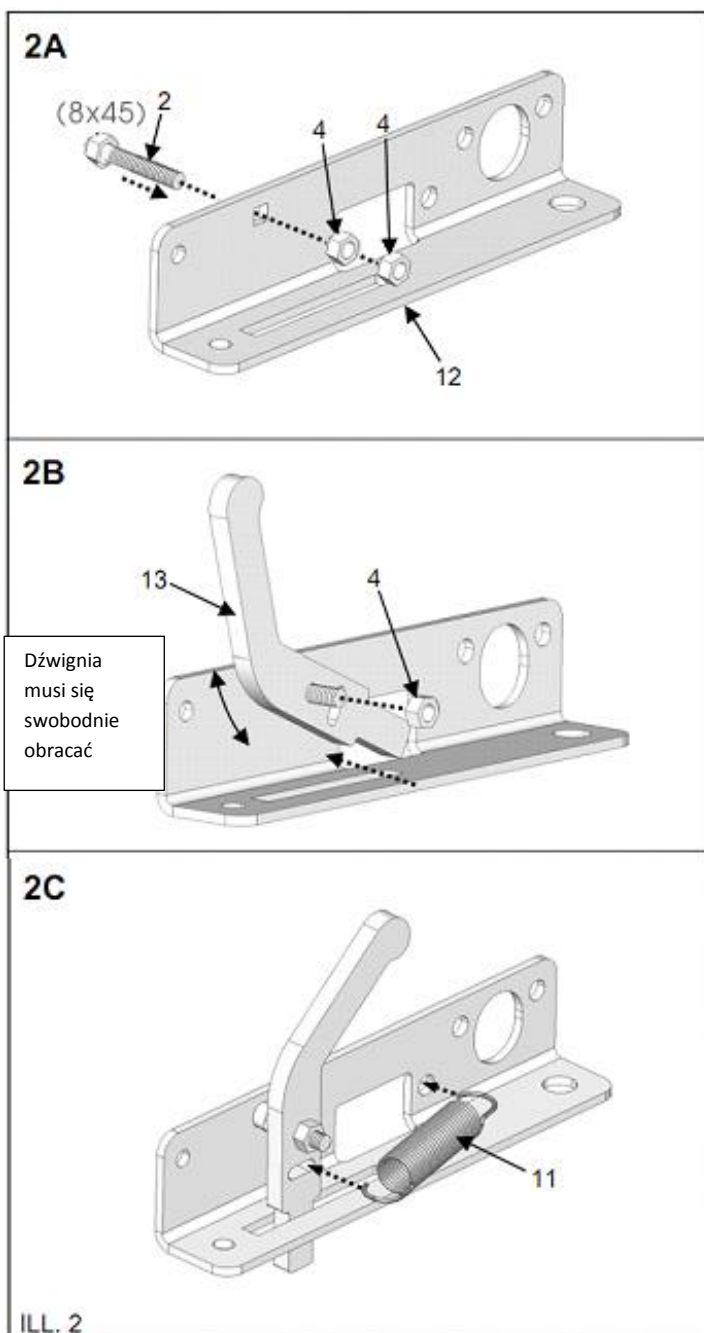
2B-Dokręć zewnętrzną nakrętkę 4, następnie poluzuj 1/8 - 1/4 obrotu aby umożliwić dźwigni, element 13, swobodnie obracanie.

UWAGA

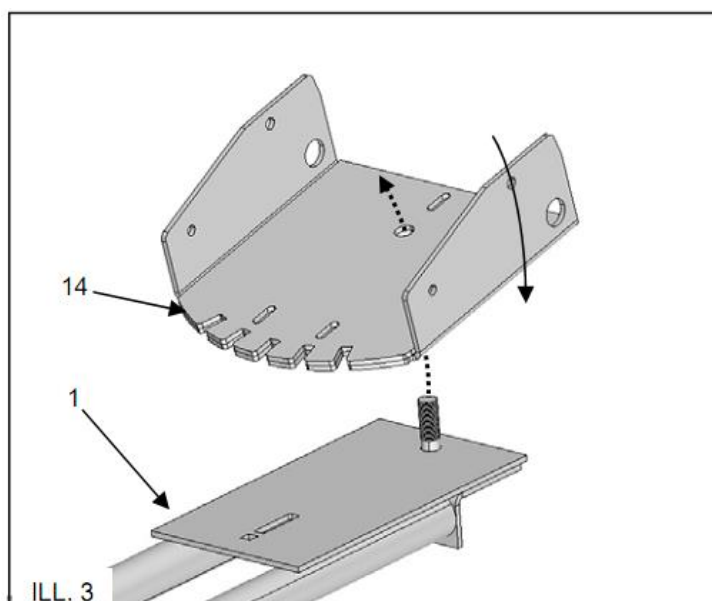
2B -Dźwignia może być zainstalowana w dowolną stronę, tak aby zapewnić jak najwięcej miejsca do manewrowania.

UWAGA

2C - Zainstaluj Sprężynę Dźwigni 11



2. Umieść wspornik Zawiasu Obrotowego 14, na adapterze 1, jak pokazano na rysunku 3.



3. Umieść zmontowany wspornik dźwigni na zamontowanej płycie montażowej i zawiasie jak pokazano na obrazku 4.

4. Zainstaluj rozpórkę, element #21 i łączniki, element #10 i #6. Dokręć zgodnie ze specyfikacją.

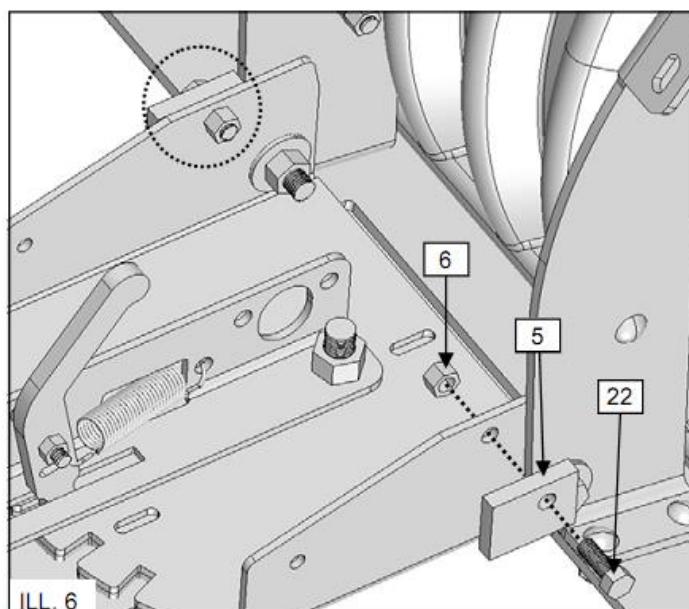
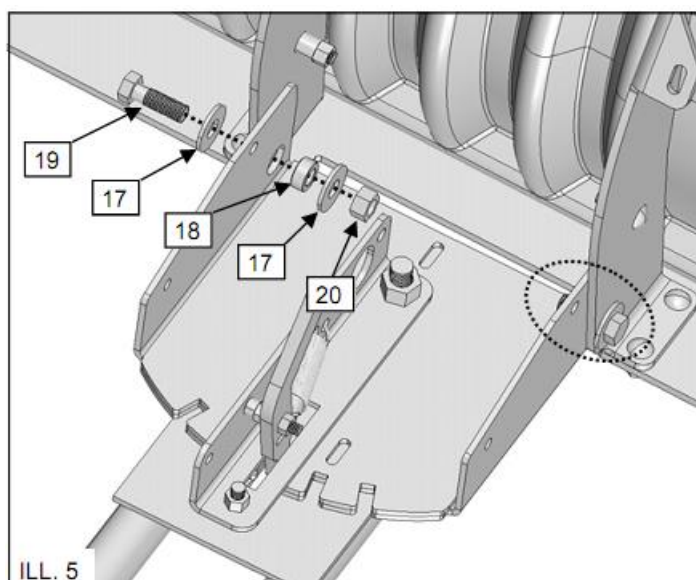
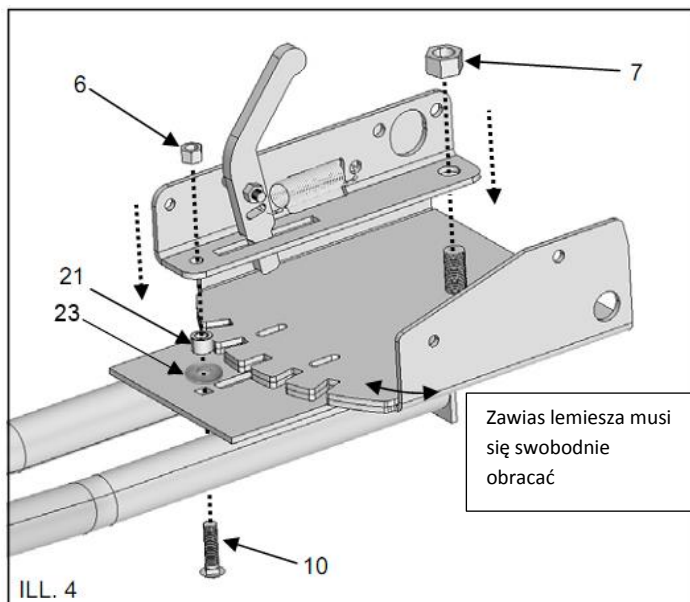
5. Zainstaluj nakrętkę zabezpieczającą, element #7. Patrz UWAGA.

UWAGA

Dokręć nakrętkę zabezpieczającą 7, następnie poluzuj 1/8 - 1/4 obrotu aby umożliwić zawiasowi lemieszka, element 14, swobodne obracanie .

6. Umieść tuleje, element #18 na zawiasie obrotowym jak pokazano. Przymocuj zamontowaną płytę montażową do wcześniej zmontowanego lemieszka. Umieść podkładki, element #17 nad otworami i zamocuj płytę montażową do lemieszka używając śrub, element #19 i nakrętek zabezpieczających, element #20. Patrz Obrazek 5. Dokręć łączniki zgodnie ze specyfikacją.

7. Zainstaluj blokady lemieszka, element #5. Zamocuj śrubami, Element #15 i nakrętkami, Element #6. Patrz Obrazek 6. Na tym etapie nie dokręcaj łączników.

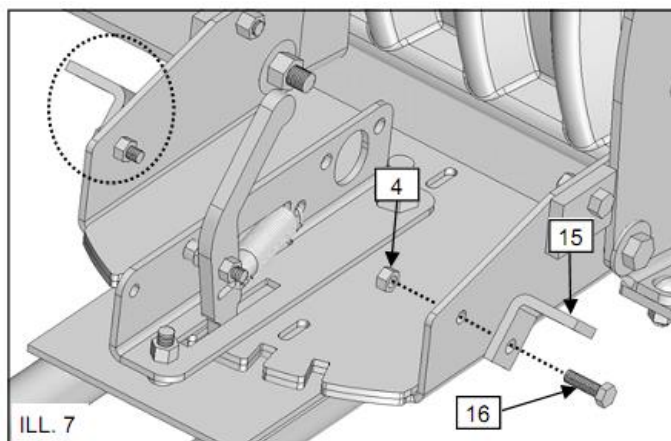


8. Przymocuj wspornik sprężyny lemiesza, Element #15, do wspornika obrotowego używając śrub, Element #16 i nakrętek, Element #4.

Dokręć #4 do oporu, następnie poluzuj o 1/8-1/4 obrotu pozwalając wspornikowi swobodnie się obracać. Patrz Obrazek 7.

UWAGA

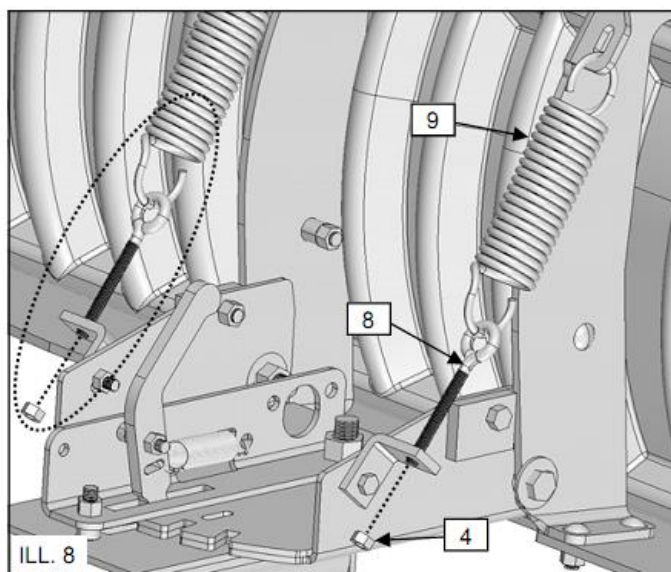
Wspornik 15 musi się swobodnie obracać



9. Zamontuj sprężyny lemiesza, Element #9 i śruby oczkowe, Element #8 pomiędzy zespołem lemiesza i wspornikami sprężyny jak pokazano na Obrazku 8. Zamocuj i dostosuj napięcie używając nakrętek zabezpieczających, Element #4.

UWAGA

**Początkowe Napięcie Sprężyny Lemiesza:
Patrz uwagi instalacyjne**



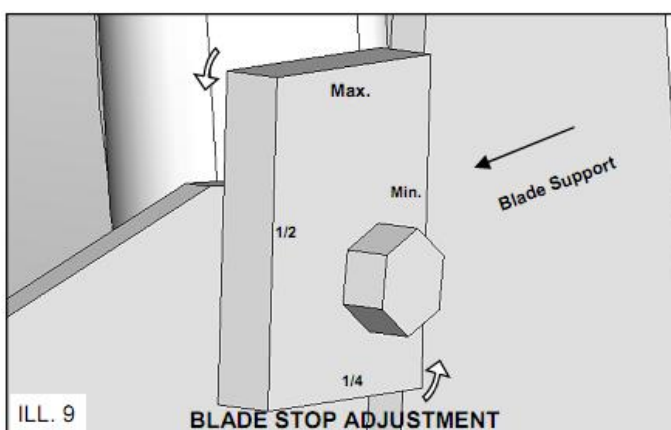
UWAGA

Zaczepek sprężyny jest ustawiony tyłem do lemiesza, patrz obrazek 8

10. Po osadzeniu zestawu pługa na pojeździe, ustaw blokady lemiesza i napięcie sprężyny lemiesza do pożądanych parametrów w celu osiągnięcia najlepszych osiągnięć. Patrz Obrazek 9.

UWAGA

**Nachylenie Lemiesza/ Ustawienie Blokady
Wykonywać kiedy zestaw pługa jest
zamontowany i w pozycji dolnej.
Dla najlepszych osiągnięć lemiesz powinien
znajdować się w pozycji pionowej.**



11. Dokręć łączniki obrotowe lemiesza zgodnie ze specyfikacją, po ustawieniu pożądanej pozycji zatrzymania.