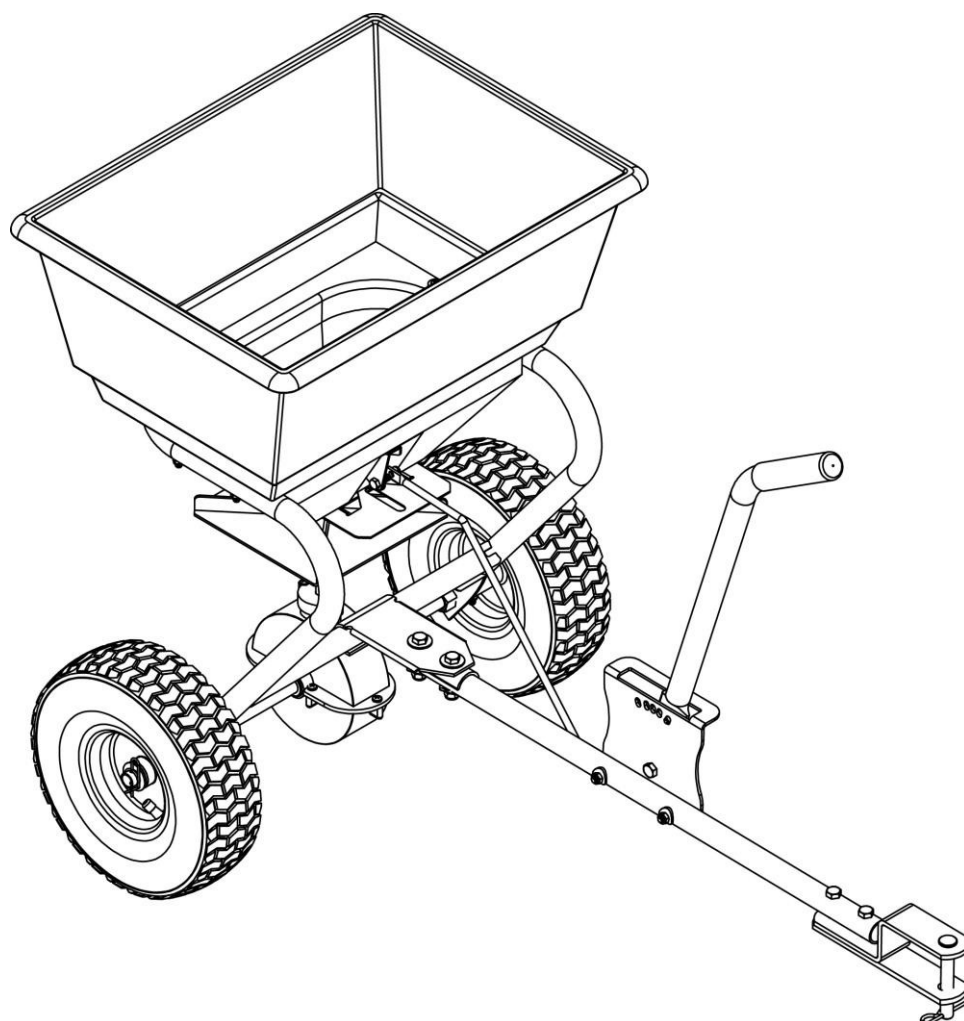




## SOLARKA / ROZSIEWACZ SHARK 60kg

800-00-42



## Instrukcja obsługi i montażu

Oficjalny dystrybutor:

**ASP Group PL Sp. z o.o.**

Legionów Polskich 9B, 41-300 Dąbrowa Górnicza

[kontakt@aspgroup.pl](mailto:kontakt@aspgroup.pl)

[www.aspgroup.pl](http://www.aspgroup.pl)

**ZACHOWAĆ DO WYKORZYSTANIA W PRZYSZŁOŚCI**

## **REGUŁY BEZPIECZEŃSTWA**

### **PRZECZYTAĆ INSTRUKCJĘ PRZED MONTAŻEM**

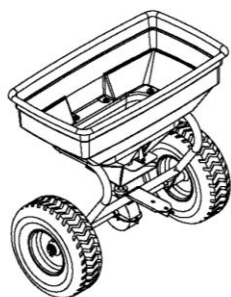
- Należy przeczytać instrukcję użytkowania przez kierowcę pojazdu ciągnącego oraz zapoznać się z regułami bezpieczeństwa. Przed przystąpieniem do użytkowania rozsiwacza należy zapoznać się z obsługą.
- Należy przeczytać instrukcję i ostrzeżenia dotyczące obchodzenia się z substancjami chemicznymi zakupionymi do użycia w rozsiwaczu.
- Podczas rozpylania substancji chemicznych na trawniku lub w ogrodzie należy nosić sprzęt ochronny oczu i rąk.
- Nie wolno użytkować pojazdu z rozpylaczem bez odpowiedniego obuwia. Nie wolno nikomu pozwalać siadać na konstrukcji mocowania rozpylacza.
- Zabrania się obsługi pojazdu lub rozsiwacza dzieciom. Dorośli mogą je obsługiwać dopiero po zapoznaniu się z instrukcją.
- Należy zawsze zaczynać pracę z przekładnią na niższym biegu i z najniższą prędkością, a dopiero później zwiększać prędkość, o ile warunki na to pozwalają.
- Podczas ciągnięcia rozsiwacza nie wolno podjeżdżać zbyt blisko do potoków i rowów oraz należy uważać na dziury i inne zagrożenia, które mogą spowodować utratę kontroli nad rozpylaczem lub ciągnikiem.
- Przed rozpoczęciem pracy na zbożu należy przeczytać reguły bezpieczeństwa w instrukcji pojazdu.



### **OSTRZEŻENIE PROP 65**

Działanie maszyny może narazić użytkownika na kontakt z substancjami chemicznymi zawierającymi ołów i związki ołowiu, które powodują choroby nowotworowe i wady płodu oraz mają negatywny wpływ na organy rozrodcze, według wiedzy Stanu Kalifornia. Więcej informacji podano na [www.P65Warnings.ca.gov](http://www.P65Warnings.ca.gov).

## ZNALEŹĆ I WYJĄĆ CZĘŚCI Z KARTONU I WORKÓW



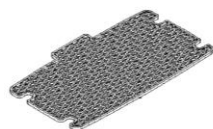
Konstrukcja ramy, 1 szt.



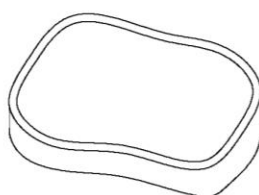
Hol, 1 szt.



Obrotnica, 1 szt.



Sito zasobnika, 1 szt.



Pokrywa przeciwdeszczowa, 1 szt.



Drażek regulowany, 1 szt.



Śruba z łbem sześciokątnym M8x50, 2 szt.



Śruba z łbem sześciokątnym M6x45, 2 szt.



Śruba z łbem sześciokątnym M6x16, 2 szt.



Podkładka łukowa  $\varnothing 8,5 \times \varnothing 24$ , 2 szt.



Podkładka łukowa  $\varnothing 6,5 \times \varnothing 18$ , 2 szt.



Duża podkładka płaska  $\varnothing 8$ , 2 szt.



Duża podkładka płaska  $\varnothing 6$ , 2 szt.



Podkładka nylonowa, 2 szt.



Nakrętka blokująca M6, 4 szt.



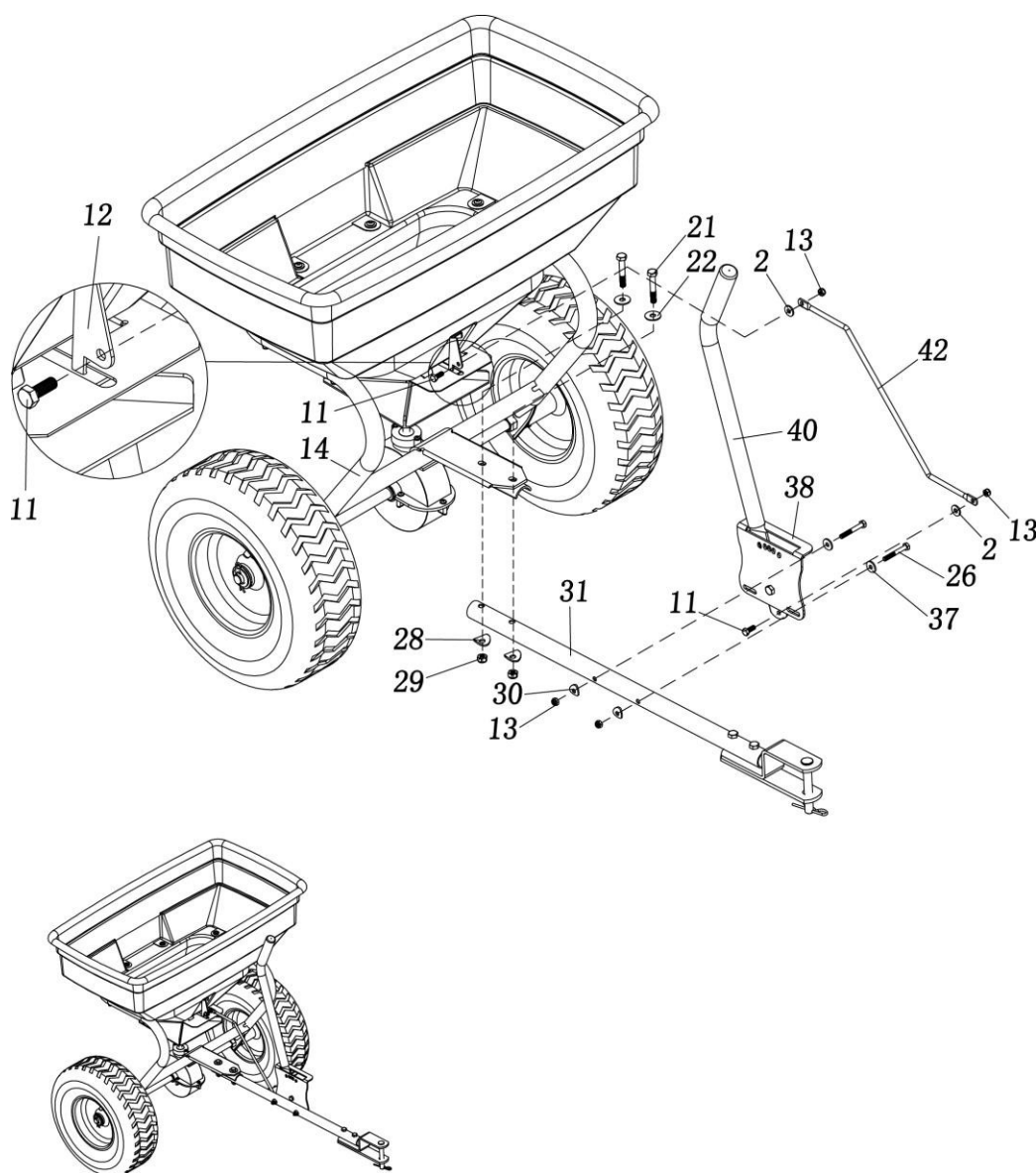
Nakrętka blokująca M8, 2 szt.

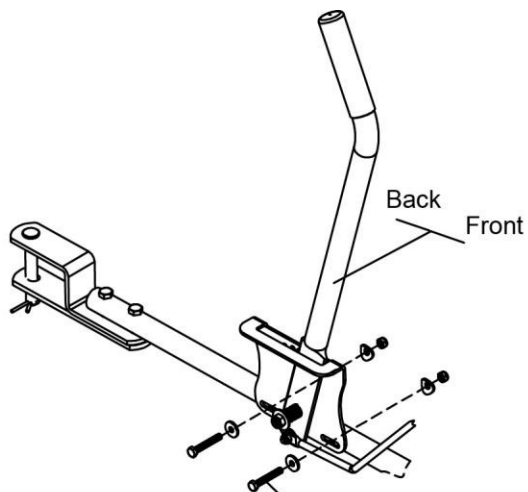


Klucz 10 mm i 13 mm, 1 szt.  
Klucz 10 mm i 14 mm, 1 szt.

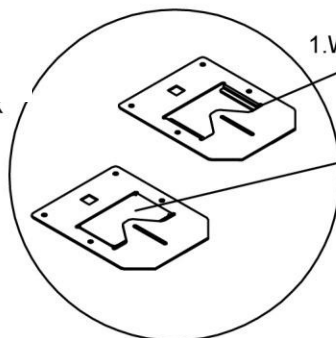
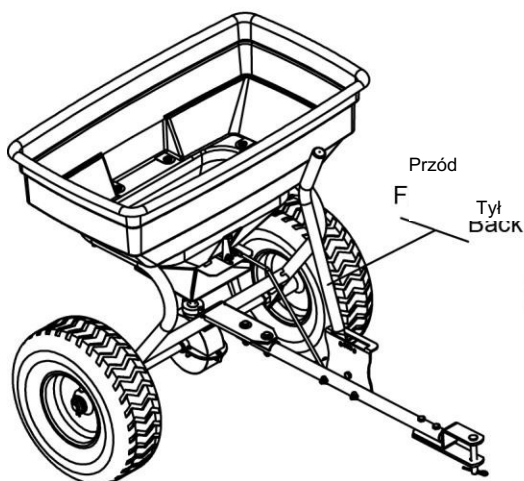
## INSTRUKCJA MONTAŻU

1. Zamocować hol (#31) do ramy rurowej (#14) używając śruby z łbem sześciokątnym M8x50 (#21), dużej podkładki płaskiej Ø8 (#22), podkładki łukowej Ø8,5x Ø24 (#28) i nakrętki blokującej M8 (#29).
2. Zamocować obrotnicę (#38) do holu (#31) używając śruby z łbem sześciokątnym M6x45 (#26), dużej podkładki płaskiej Ø6 (#37), podkładki łukowej Ø6,5x Ø18 (#30) i nakrętki blokującej M6 (#13). Nie dokręcać nakrętek
3. Zamocować górny koniec drążka regulowanego (#42) do płytki mocującej drążka regulowanego (#12) za pomocą śruby z łbem sześciokątnym M6x16 (#11), podkładki nylonowej (#2) i nakrętki blokującej M6 (#13). Po dokręceniu nakrętki blokującej obrócić z powrotem o pół obrotu.
4. Zamocować dolny koniec drążka regulowanego (#42) do płytki mocującej drążka regulowanego (#40) za pomocą śruby z łbem sześciokątnym M6x16 (#11), podkładki nylonowej (#2) i nakrętki blokującej M6 (#13). Po dokręceniu nakrętki blokującej obrócić z powrotem o pół obrotu. Wyregulować płytką regulacyjną zgodnie z potrzebą, a następnie dokręcić wszystkie śruby i nakrętki.





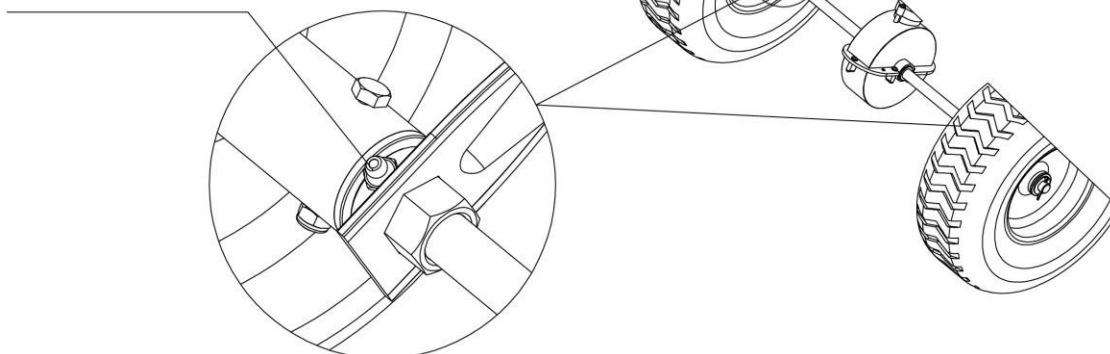
3. Wyregulować rączkę, aby upewnić się, że płytka regulacyjna jest otwarta lub zamknięta; jeśli nie, poluzować śrubą M6x40 i nakrętkę blokującą M6, pociągnąć drążek regulowany, aby w pełni otworzyć lub zamknąć płytke regulacyjną, następnie dokręcić nakrętki.



1. Wf. 1. Gdy rączka jest dociśnięta do końca, płytka regulacyjna zostaje całkowicie otwarta.

2. Gdy rączka jest dociśnięta do drugiego końca, płytka regulacyjna zostaje całkowicie zamknięta.

Nasmarować oś zespołu kołowego i tuleję smarem, używając smarowniczek, raz na 20 godzin.



## SPECYFIKACJA

Pojemność 125 lb. / 60 l

Wymiary zasobnika: 29-1/2in.x16-1/2in.x13-2/5in. (75 x 42 x 34 cm)

Długość holu: 29-1/8in. (74 cm)

Waga netto: 38,36 lb / 17,4 kg

Wymiary zewnętrzne: 42-1/8in.x30-1/4in.x30-3/8in. (107 x 76,7 x 77 cm)

Średnica kół: 14-1/4in. (36 cm)

Szerokość kół: 5-1/8in. (13 cm)

## OSTRZEŻENIA OGÓLNE

Przed rozpoczęciem użytkowania operator musi dobrze zapoznać się z ostrzeżeniami, instrukcją obsługi oraz instrukcją przechowywania i konserwacji. Niewłaściwa obsługa i konserwacja przyczepy może skutkować poważnym uszczerbkiem na zdrowiu operatora lub osób postronnych.

### Ostrzeżenia dotyczące obsługi

- **NIE WOLNO** przewozić pasażerów stojących lub siedzących na przyczepie.
- **NIE WOLNO** pozwalać dzieciom stawać lub bawić się na rozpylaczu lub wspinać się na nią.
- **NIE WOLNO** przekraczać pojemności 60 litrów.
- Uszkodzone lub zużyte części należy natychmiast wymienić lub naprawić.
- Aby nie dopuścić do uszczerbku na zdrowiu i/lub uszkodzenia urządzenia, **NIE WOLNO PRZEKRACZAĆ PRĘDKOŚCI 5 MPH.**
- **NALEŻY** ciągnąć przyczepę wyłącznie przy użyciu zalecanych pojazdów (ciągników ogrodowych i pojazdów ATV).
- **NALEŻY ZAWSZE** sprawdzić rozpylacz przed użyciem, aby przekonać się, że jest sprawny.
- **NALEŻY ZAWSZE** trzymać ręce i nogi z dala od ruchomych części, gdy urządzenie pracuje.
- **NIE WOLNO** używać rozpylacza, gdy jest uszkodzony lub zużyty, ponieważ może spowodować uszczerbek na zdrowiu u operatora lub osób postronnych.
- **NALEŻY ZAWSZE** sprawdzić, czy rozpylacz jest prawidłowo zamocowany do zalecanego pojazdu ciągnącego, zanim rozpocznie się pracę.
- **NIE WOLNO** dokładać materiału do zasobnika rozpylacza, dopóki nie jest zamocowany do ciągnika.

# Konserwacja i przechowywanie

## KONSERWACJA

- Po każdym użyciu oczyścić zasobnik z rozpylanej substancji.
- Po każdym użyciu przepłukać i osuszyć wewnętrzne i zewnętrzne powierzchnie rozpylacza.
- Przed każdym użyciem sprawdzić, czy opony są napompowane do ZALECANEJ WARTOŚCI CIŚNIENIA.
- Regularnie sprawdzać, czy elementy mocujące są dobrze dokręcone.
- Co rok wyczyścić i oszczędnie nasmarować części.
- Do porysowanych lub zużytych polakierowanych powierzchni metalowych używać połyskliwego lakieru emaliowego w spreju.
- Nie wolno przekraczać pojemności przyczepy (60 l) - może to spowodować jej uszkodzenie.

### **WAŻNA INFORMACJA:**

Jeśli konieczna jest wymiana części, należy używać wyłącznie części zgodnych ze specyfikacją producenta. Części wymienne niezgodne ze specyfikacją mogą być przyczyną zagrożenia lub nieprawidłowej pracy.

## PRZECHOWYWANIE

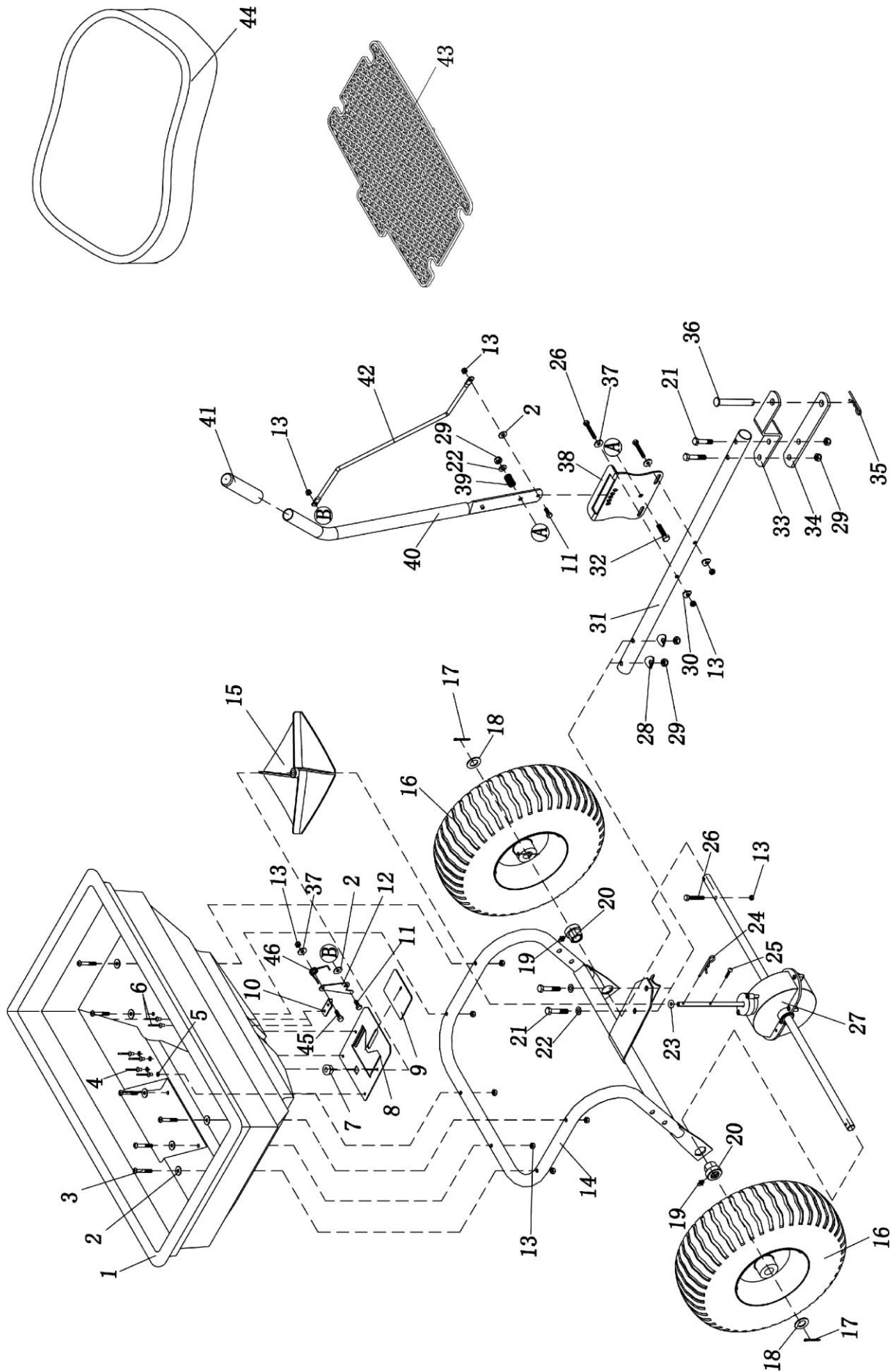
- Nie wolno zostawiać materiału w zasobniku na dłuższy czas.
- Aby przyczepa działała prawidłowo przez długi czas, przed jej odstawieniem do przechowywania należy sprawdzić, czy została oczyszczona i osuszona.
- W niekorzystnych warunkach pogodowych i w czasie zimy należy przechowywać ją w pomieszczeniu lub osłoniętą.



### **OSTRZEŻENIE**

**NALEŻY ZAWSZE** dbać o właściwe ciśnienie w oponach. **NIE WOLNO** pompować opon zbyt lekko lub zbyt mocno. **NALEŻY** zachować ciśnienie **20 psi** w oponach.

# RYSUNKI CZĘŚCI





## LISTA CZĘŚCI

Lp.	Nr rysunku	Opis	Ilość
1	N512-00020	Zespół zasobnika	1
2	BS1200-0009	Podkładka nylonowa	8
3	9104-06045-BXG	Wew. śruba z łbem sześciokątnym M6x45	6
4	9504-05013-YH	Nit jednostronny otwarty M5x13	4
5	9301-05000-BXG	Podkładka płaska Ø5	4
6	9504-05008-YH	Nit jednostronny otwarty M5x8	2
7	N512-00009	Tuleja osi obrotowej	1
8	BS1200-00001-PG	Nieruchoma płytką regulacyjną	1
9	BS1200-00002-PG	Ruchoma płytką regulacyjną	1
10	N512-00023-CD	Podstawa sprężyny skrętnej	1
11	9101-06016-CD	Śruba z łbem sześciokątnym M6x16	2
12	BS1200-00013-CD	Płytką mocującą drążka regulowanego	1
13	9206-06000-CD	Nakrętka blokująca M6	12
14	BT1200-01000	Rama rurowa	1
15	N514-00004	Wirnik	1
16	BS1200-03000	Koło	2
17	9404-03030-CD	Sworzeń z zawleczką Ø3x30	2
18	9301-16000-CD	Podkładka płaska (1,5t)	2
19	9701-06000	Korek wlewu oleju M6	2
20	BS1200-00004-CD	Tuleja osi zespołu kołowego	2
21	9101-08050-CD	Śruba z łbem sześciokątnym M8x50	4
22	9302-08000-CD	Duża podkładka płaska Ø8	3
23	N575-00014	Cienka uszczelka	1
24	N565-00009	Sworzeń R	1
25	9110-04020-CD	Śruba krzyżakowa wpuszczana z łbem płaskim M4x20	1
26	9101-06045-CD	Śruba z łbem sześciokątnym M6x45	3
27	BS1200-04000	Skrzynia przekładni	1
28	BS1200-00008-CD	Podkładka łukowa Ø8,5x Ø24	2
29	9206-08000-CD	Nakrętka blokująca M8	5
30	BS1200-00014-CD	Podkładka łukowa Ø6,5x Ø18	2

<b>Lp.</b>	<b>Nr rysunku</b>	<b>Opis</b>	<b>Ilość</b>
31	BT1200-00001	Hol	1
32	9101-08035-CD	Śruba z łbem sześciokątnym M8x35	1
33	N100-00014	Płytki łącznikowa	1
34	N280-00025	Płytki regulacyjna śruby	1
35	N021-00004-CD	Sworzeń R Ø3	1
36	N770-00004-CD	Kolek	1
37	9302-06000-CD	Duża podkładka płaska Ø6	3
38	BS1200-00011	Obrotnica	1
39	CPR150B-00008-CD	Sprężyna	1
40	BT1200-02000	Rączka	1
41	BS0700-00002	Uchwyt rączki	1
42	BT1200-00002	Drażek regulowany	1
43	N575-00008	Sito zasobnika	1
44	BS1200-00010	Pokrywa przeciwdeszczowa	1
45	9101-06020-CD	Śruba z łbem sześciokątnym M6x20	1
46	N512-00025-CD	Sprężyna skrętna	1